

الكتيب الهندسي

نصنع التاريخ ... ونبنى القادة...

www.pmu.edu.sa



جامعة الأمير محمد بن فهد
PRINCE MOHAMMAD BIN FAHD UNIVERSITY

PMU



مؤسس وراعي الجامعة The Patron and Founder of PMU

صاحب السمو الملكي الأمير محمد بن فهد بن عبد العزيز
أمير المنطقة الشرقية - المملكة العربية السعودية

HRH Prince Mohammed bin Fahd Bin Abdalaziz
Governor of the Eastern Province

جامعة الأمير محمد بن فهد تطلعات مستقبلية طموحة تهدف إلى أن
تكون مؤسسة تعليم عالي متميزة ورائدة ومواكبة لتطلعات العصر
الحديث.

وتعباً عن صاحب السمو الملكي الأمير محمد بن فهد بن عبد العزيز - أمير
المنطقة الشرقية - الرئيس الفخري للجامعة فقد تبرع سموه الكريم
بقطعتي أرض تقدر مساحتهما بـ ٥٠٠.٠٠٠ م^٢ في موقع متميز بمدينة
الخبر.

وغير الرغم من رصد رأس مال الجامعة من عدد من رجال المال والأعمال في
المملكة لإنشاء الجامعة . إلا أنه لتحقيق تطلعاتها الطموحة فلابد من
طرق العديد من المسارات التي من شأنها أن تساهم في تنمية الموارد المالية
للجامعة .

وبتقيماً لتراخيز المساهمة في تمويل إنشاء أحد صيالي وصفاق الجامعة
فسيتم إطلاق اسم التبرع على المنس أو الفرق الذي يتكفل بإنشائه كما
سيتم تبرعه اسهماً وقفية في رأس المال ويستغل العائد منها في
تطوير الجامعة .

وإدارة مشروع الجامعة بإصدارها لهذا الكتاب نأمل من الجميع للمساهمة
في هذا العمل الوطني الذي سيكون - بإذن الله - مصدراً للمعرفة
والتشجيع الثقافي لتوارثه الأجيال.

وهي تطرح هذا العرض أولاً في الوصول بالجامعة إلى تطلعاتها العصرية
والتنمعة من خلال نشر "روح التعاون حتى نصنع الفرق".

رؤية الجامعة

إن رؤية المؤسسة للجامعة هي أن تكون مؤسسة تعليم عالٍ ومتميزه تساهم في :

- إعداد قادة المستقبل في مختلف مجالات المعرفة الإنسانية وتطبيقاتها
- إثراء وتنمية المعرفة
- استكشاف طرق وتقنيات إبداعية في تحقيق أهدافها
- كسر الحواجز بين المجتمع الأكاديمي وبينها العمل

رسالة الجامعة

تتمثل رسالة الجامعة في تحقيق الأهداف التالية :

- الإسهام في تقدم الذكاء الإنساني ونشر وتطوير المعرفة
- إعداد خريجين متخصصين في مختلف مجالات المعرفة الإنسانية عن طريق استخدام التقنية الحديثة في العملية التعليمية
- إعداد الخريج لتلعب دوراً رائداً وقيادياً في المجتمع وجعله قادراً على تحمل المسؤولية والإسهام في حل المشكلات عن طريق التفكير الإبداعي والعمل الجماعي والتطوير الذاتي
- ربط البرامج الأكاديمية والتخصصات بالتنظيمات الفعلية لبيئة العمل المحيطة بالجامعة ويتم هذا عن طريق إبعاد مشاركة فعالة وتعاون بين الجامعة ومؤسسات سوق العمل
- توجيه الأنشطة البحثية لإيجاد حلول للمشكلات الراهنة في المجتمعات عن طريق البحث التطبيقية و الإستشارات العلمية مما مع عدم إغفال أهمية إجراء البحوث العلمية الأساسية لإثراء الذكاء الإنساني
- خدمة المجتمع عن طريق التدريب والتعليم المستمر

موقع الجامعة ومحيطها

تقع الجامعة في المنطقة الشرقية من المملكة وفي المنطقة التي تجمع مدن الدمام - الظهران - الخبر وهذه المنطقة قد شهدت تحولاً حديداً في السنوات الأخيرة جعل منها منطقة صناعية مزدهرة ولقد شهدت أيضاً نمواً سكانياً كبيراً بمعدل نمو سكاني يفوق نسبة 7%.

الرائد التعليمية الرئيسية توجد في الدمام والخبر إلا أن أكبر المؤسسات التعليمية تتركز في المعلم والظهران إلى ذلك فإن موقع الجامعة يعد فقط حوالي ١٠٠ كيلو من مدينة الجميل الصناعية والتي تضم العديد من المصانع الحديثة.

المتحقون بالجامعة

- خريجو المرحلة الثانوية
- العاملون الذين يحملون الشهادة الثانوية العامة ويرغبون في مواصلة دراسات جامعية إنشائية
- حملة درجة البكالوريوس الذين يرغبون في الإنخراط ببرامج دراسية فوق الجامعية للحصول على درجة الماجستير التنفيذي
- الذين يرغبون في تطوير قدراتهم في مجالات متخصصة

النظام الأكاديمي في الجامعة

يقوم نظام الجامعة الأكاديمي على نظام الوحدات المعتمدة.

مساقات التعلم

- الدراسة على نظام التفرغ الكامل للحصول على درجة البكالوريوس
- الدراسة على نظام التفرغ الجزئي للحصول على درجة البكالوريوس
- الدراسة على نظام الجزئي للحصول على درجة الماجستير التنفيذي

لغة التدريس

من الأهداف الرئيسية للجامعة إعداد الطلاب لمواجهة التحديات المعاصرة التي تفرضها العولمة وإكسابهم القدرة لاستغلال كافة مصادر المعرفة التي تتيحها تقنية المعلومات والاتصالات الحديثة. هذا فإن جامعة الأمير محمد بن فهد تنطلق لأن تمنح طلابها تعليماً ذا نوعية جيدة ونكسبهم معرفة وبعد النظر عن طريق استخدام اللغة الإنجليزية لغة للتدريس.

البرامج الأكاديمية

كلية العلوم الإدارية :

- درجة البكالوريوس في إدارة الأعمال (بنيان وبنات).
- درجة البكالوريوس في المحاسبة (بنيان وبنات).
- درجة البكالوريوس في الدراسات المالية (بنيان وبنات).
- درجة البكالوريوس في نظم المعلومات الإدارية (بنيان وبنات).

كلية تقنية المعلومات وعلوم الحاسب :

- درجة البكالوريوس في تقنية المعلومات (بنيان وبنات).
- درجة البكالوريوس في علوم الحاسب الآلي (بنيان وبنات).
- درجة البكالوريوس في هندسة الحاسب الآلي (بنيان وبنات).

كلية الهندسة :

- درجة البكالوريوس في الهندسة الكهربائية (للبنين فقط)
- درجة البكالوريوس في الهندسة الميكانيكية (للبنين فقط)
- درجة البكالوريوس في الهندسة المدنية (للبنين فقط)
- درجة البكالوريوس في التصميم الداخلي (للبنات فقط)

تصميم نظام الجامعة

وبرامجها الأكاديمية

إن أهم ما يحرص عليه مؤسسو الجامعة هو أن يتم تصميم نظام الجامعة وبرامجها الأكاديمية بطريقة تضمن لها درجة عالية من الكفاءة والإماتة. وتحقيق هذا الهدف فقد أوكلت الجامعة تصميم أنظمتها الإدارية و المالية و الأكاديمية وبرامجها الأكاديمية إلى هيئة تكساس التعليمية العالية (TIEC) وهي هيئة تضم ثلاثين جامعة في ولاية تكساس في الولايات المتحدة الأمريكية .

إن نطاق خدمات تصميم نظم الجامعة وبرامجها الأكاديمية يشتمل على الآتي :

- تعريف ووصف البرامج الأكاديمية ومجالات التخصص الرئيسية
- المنهج التفصيلية للصفحات في كل مجال في مجالات التخصص . ويعرض آخر وصف للقرن الأهداف العامة الأهداف التفصيلية الموضوعات الناتج التعليمي لكل موضوع الساعات المعتمدة المراجع والكتب الدراسية . الخ
- بدائل تقديم العملية التعليمية وتطبيقات لبرامج ومقررات مختارة
- سياسات وإجراءات وأنشطة مقترحة للتعليم المستمر والحدوث والتطوير
- خطة للإعتماد، والإتباطات العليا.
- مركز مصادر التعلم (الكتبة) ومركز تطوير التدريس.
- خدمات الطلاب المساندة
- السياسات والإجراءات
- التأكد من تخطيط مرافق الجامعة بما يخدم متطلباتها التعليمية.
- إدارة الشحاق الطلاب بالجامعة
- خدمات تقنية المعلومات
- نظام معلومات إدارة الجامعة.
- الهيكل الإداري . وصف الوظائف وتنمية الموارد البشرية .
- تطبيق تصميم النظام.

طرق التدريس

تهتم طرق التدريس التقليدية بالدخول (التدريس) أكثر من إهتمامها بالنواحي (التعلم) جامعة الأمير محمد بن فهد وضعت من بين أهدافها الرئيسية الاهتمام بنواحي التعلم وعليه فإن الجامعة تبني فلسفة التدريس والتعلم القائم على المشاركة.

وهي بنواحي المشاركة التي تبنتها جامعة الأمير محمد بن فهد بمشاركة أعضاء هيئة التدريس والطلاب في مسؤولية تصميم البرنامج الأكاديمي قياس الأداء من خلال حوارات مستمرة

في النهاية فإن القرارات المتعلقة بالقياس الأكاديمية تظل من مسؤولية عضو هيئة التدريس والجودة في الخلفية نتجمن حيث الطلاب يتفاعلون مع مقرراتهم وليس فقط يتلقون المعلومات.

عضو هيئة التدريس

التغييرات في الطريقة التي يقدم بها التعليم ينتج عنها **متطلبات جديدة** يجب توفرها في أعضاء هيئة التدريس. فمثلاً عضو هيئة التدريس في هذه الأيام يحتاج لأن يكون ماهراً ليس فقط في التدريس في الفصل الدراسي التقليدي ولكن أيضاً في استخدام تقنية المعلومات لتقديم التعليم عن بعد . و التعليم التفاعلي وتقييم الطالب واتياً لذلك فإن جامعة الأمير محمد بن فهد تستقطب أعضاء هيئة التدريس ذوي الخبرة في أحدث الأساليب والذين يهتمون باحتياجات الصناعة ومؤسسات العمل.

مواصفات الخريج

التركيز التقليدي لتخية ومهارات الطالب في مقر أكاديمي معين قد اصححت بتغير تصالح أن يأتي الخريج متعدد المهارات مما يعني أن النجاح في الحياة يعتمد ليس فقط على معارف أكاديمية ضيقة ولكن على مجموعة واسعة من القدرات.

أحد المصالحات المهمة لجامعة الأمير محمد بن فهد هو استخدامها لقدرات معينة لينصف بها خريجوها إن القدرات الأساسية التي يصف بها خريجها جامعة الأمير محمد بن فهد هي :

- التفكير النقدي وحل المشكلات
- مهارات الاتصال
- مهارات القيادة
- الإقنار لهنسي
- العمل ضمن فريق
- الإقنار التقني

البحوث و التطوير

يرى مؤسسو جامعة الأمير محمد بن فهد أن البحوث جزء هام من أنشطة الجامعة وهي تشكل حافزاً لكل من الطلاب وأعضاء هيئة التدريس. عليه فإن البرامج الأكاديمية ومخططة التعاقب مع أعضاء هيئة التدريس بنيت حول مفهوم كبير لجامعة كمناسسة تعليمية إلى جانب برامجها البحثية القوية برامج البحوث تتضمن البحوث الأساسية والتطبيقية وهذا يؤكد على توجه الجامعة في البحث عن المعرفة مع مألوفة بحوثها لاحتياجات الصناعة والمجتمع والجامعة من خلال توجيهها هذا في التدريس و البحوث ترمي إلى صنع سمعة عالية جيدة وخدم أعضاء هيئة تدريس مختبرين .

مركز مصادر تقنية التعليم

بالنظر إلى التطور المستمر في طرق التدريس والتدريب فإن جامعة الأمير محمد بن فهد تعمل على إنشاء مركز لبحوث تقنية التعليم مجهزاً تجهراً كاملاً حيث يمكن لأعضاء هيئة التدريس تطوير مهاراتهم بصفة مستمرة مواكبة للمستجدات في الجامعات التعليم.



بالإضافة إلى ذلك فإن جامعة الأمير محمد بن فهد تحت
عن شراكات متعددة من شأنها تطوير البحوث والطلاب
هذه الإرتباطات تعيد الناح التعليمية فالطلاب الخريج
يستفيد من تجربته خبرة العمل التي قد نتاج له داخل
شركة أو مؤسسة

والمثل فإن أعضاء هيئة التدريس يحسنون من نوعية
التدريس ويجعلونه أكثر ملائمة من طريق الإستفادة من
إتصالاتهم وقاربهم خارج أسوار الجامعة

إن انعكاس إهتمامات الصناعة والأعمال علي مضمون
برامج التدريس والبحوث يؤثر عليها تأثيراً كبيراً ويجعلها
أكثر ملائمة لإحتياجات سوق العمل

إستقطاب الدعم المالي

الإستقطاب النشط للدعم المالي من مختلف المصادر أصبح
من الأنشطة الهامة للجامعات لذلك فإن جامعة الأمير
محمد بن فهد تطور حالياً إمكانياتها من إدارة الدعم الذي
حصل عليه من طرق مختلفة. هذا بالإضافة إلى العوائد
الثابتة من رسوم الدراسة للطلاب وشمكات وابطط المرصين
طريقة الجامعة في توزيع عوائدها المالية هي التوازن بين ثلاث
مجالات : التدريس والبحوث والإنتفاع على الصناعة
والمجتمع

هذا التوازن يعكس إهتمامات المجتمع على أهداف الجامعة

التعليم المستمر وخدمة المجتمع

يضع مجتمع اليوم متطلبات متجددة على الفرد بما يدفع بالكثيرين للتحرط في تعلم صدى الحياة . عليه فان الجامعة تضع من ضمن اهدافها خدمة ثابتة لتوفير فرص التعلم مدى الحياة للراغبين . او بمعنى اخر التعليم المستمر و التعليم الاضافي وبرامج لخدمة المجتمع . وتركز الجامعة على تنوع هذه البرامج فمنها التسمية والتوسيلة والطويلة ومنها العدة سلفاً او وفق الحاجة او وفق متطلبات معينة . ومنها برامج تقدم داخل حرم الجامعة او خارجها .

مباني ومرافق الجامعة

تصميم مباني ومرافق الجامعة المدينة يعمل على دعم التقنيات التي خدمت في التعليم العلاقة بين التعليم و العمارة علاقة وثيقة . تصميم مباني جامعة الأمير محمد بن فهد تدعم اهدافها التعليمية . وهو يتوافق مع أحدث الممارسات في التصميم العماري وتصميم المرافق

تم تصميم المباني والمرافق مع الأخذ في الاعتبار الطبيعة المرنة للبرامج الأكاديمية والبرامج والتدريس والبحوث والتعليم تقمير مع الزمن ومع الإحتياجات الاقتصادية والاجتماعية

مركز المعلومات ومصادر التعلم

(المكتبة)

إن المكتبات في حالة إزفاء من كونها مخازن هائلة للمكتب إلى مرافق خدمة مخصصة تجمع في داخلها الكتب التقنية والصادر على شبكة الإنترنت وأماكن نشطة لتعزيز الإحتياجات التدريبية المتوقعة لمجتمع تعليمي .

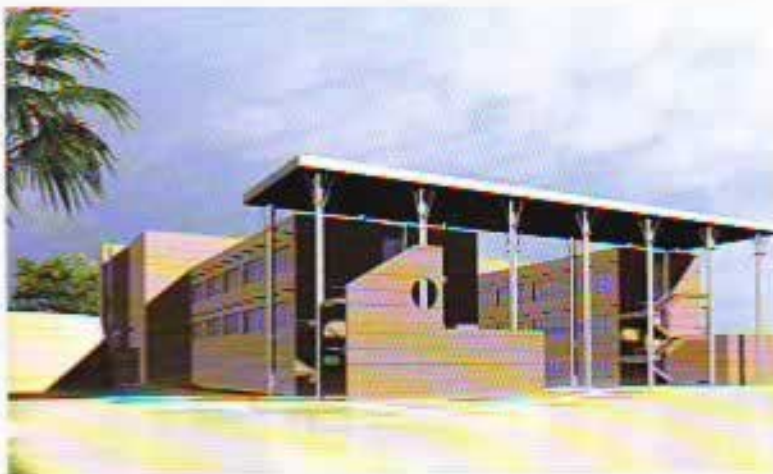
إن مؤسس الجامعة متفهمون بأن المكتبة المنارة وخدمة توفير التعليمات تساهمان في جذب الطلاب و الطالبات إلى الجامعة وتعد من إستراتيجية الجامعة لإبقاء طلابها حتى النخرج كما تساهم في تحسين الجودة العامة للعملية التعليمية بالجامعة لذلك فإن رسالة مكتبة جامعة الأمير محمد بن فهد هي تسهيل الوصول إلى مصادر معلومات وخدمات ذات نوعية جيدة من أجل التميز في البحوث والتدريس والتعلم وذلك عن طريق:

- تقديم مجموعة من الخدمات والتقنيات لتسهيل الحصول على الصادر عند الحاجة لها بغض النظر عن مكانها وطريقة تصميمها
- توفير القيادة والخبرة في التعامل مع بيئة معلوماتية متزايدة التنوع والتعقيد

التضامن و الشراكات

على الرغم من إستمرار الإهتمام باستقلالية الجامعة كمنظمة إلا أن هناك تزايد للفرص أمام الجامعات لتوحيد قواها مع خبراتها ومناقساتها . عليه فإن جامعة الأمير محمد بن فهد تبحث عن الشراكات مع جامعات محلية / عالمية عريقة من أجل إستثمارها

وتأكيد مكانتها بسرعة وتسريع نموها و للمساعدة في تطوير برامجها الأكاديمية والنشط فإنه من المهم جداً أن تقوم الجامعة بذلك بطريقة تسمح للجامعة التمسك بقيمتها وتأكيد شخصيتها الخاصة المميزة



المساحة الكلية : ٦٣٨٧ م^٢
التكلفة الإجمالية ٢٢,٣٥٤,٥٠٠ ريال
سعودي

الموصفات :

المبنى يتكون من مبنين متمميين . أحدهما البرنامج التحضيري و الآخر للمنهج الأساسي ويشتمل المبنى على :

- المرافق المتعلقة بالبرنامج التحضيري وهي: ٢٥ قاعة دراسية للغة الإنجليزية ، و ٤ قاعات دراسية لمادة الرياضيات و ٢ مختبر حاسب و ٥٢ مكتب .
- مبنى المنهج الأساسي ويشتمل على: مكتب العميد و ٢٠ قاعة دراسية و ١ مختبرات للعلوم و ٤ مختبرات حاسب و ٧٢ مكتباً لأعضاء هيئة التدريس وقاعة محاضرات تسع لـ ١٥٠ طالباً وتكون استخدمها بواسطة كل الكليات.

THE BUILDING AREA IS 6,387 M²

THE ESTIMATED COST OF THE BUILDING IS SR 22,354,500

The building includes:

- The Preparation Program facilities wing which consists of: 25 English language classrooms, 4 math classrooms, 2 computer labs and 52 faculty offices
- The Core Curriculum wing which consists of: the dean's office, 20 classrooms, 4 science laboratories, 4 computer labs, 72 faculty staff offices and a lecture hall for 150 students which is located on the ground floor, to be shared by all colleges if required



البرنامج التحضيري/
المنهج الأساسي
Preparatory Program/
Core Curriculum
(Male)



المساحة الكلية : 4799 م²
 التكلفة الإجمالية 2183550 ريال
 سعودي

المواصفات:

يتمتع المبنى مع كلية تقنية المعلومات ويشتمل على أربعة
 أقسام هي:
 قسم نظم المعلومات الإدارية ويشتمل على: 4 فاعات
 دراسية وقاعة دراسية خاصة. وصحتر حاسب و11 مكتباً
 قسم إدارة الأعمال ويشتمل على: 3 مقاعد دراسية وقاعة
 دراسية خاصة. وصحتر حاسب و11 مكتباً
 قسم تقنية المعلومات ويشتمل على: 4 فاعات دراسية
 وقاعة دراسية خاصة و 4 مختبرات حاسب
 و14 مكتباً

THE BUILDING AREA IS 4.799 M²

THE ESTIMATED COST OF THE BUILDING IS
 SR 21.835.500

The building consists of:

The Management Information Department which
 includes:
 3 classrooms, 1 special classroom, 1 computer lab and
 12 offices.

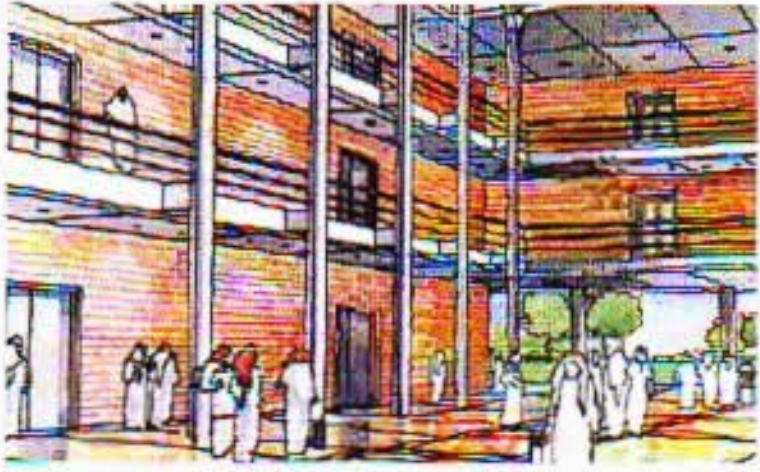
The Management Department which includes: 4 class-
 rooms, 2 special classrooms, 2 computer labs and 11
 offices.

The Finance Department which includes: 3 classrooms, 2
 special classrooms, 3 computer labs and 11 offices.

The Accounting Department which includes 3 class-
 rooms, 1 special classroom, 1 computer lab and 11
 offices.



College of Business
(Male)



المساحة الكلية: ٥١٨٣ م^٢
التكلفة الإجمالية ٢٥,٥٤١,٨٠٠ ريال
سعودي

المواصفات :

يتكون المبنى من ثلاث طوابق لتوزعها لثلاثة أقسام وهي :
علوم الحاسب ، وهندسة الحاسب وتقنية المعلومات هذا
بالإضافة إلى مكتب العميد ومكاتب أعضاء هيئة التدريس و
الوظائف ويشتمل المبنى على :

- قسم علوم الحاسب ويشتمل على : ٤ قاعات دراسية و ٨
مختبرات حاسب وقاعة دراسية خاصة و١٥ مكتبة
- قسم هندسة الحاسب ويشتمل على : ٣ قاعات دراسية
و١ مختبرات حاسب و١١ مكتبة
- قسم تقنية المعلومات ويشتمل على : ٤ قاعات دراسية
وقاعة دراسية خاصة و٤ مختبرات حاسب و ١٧ مكتبة

THE BUILDING AREA IS 5,183 M²

THE ESTIMATED COST OF THE BUILDING IS

SR 25,541,800

The building includes three departments:

- The Computer Science Department which consists of: 4 classrooms, 1 special class, 8 computer laboratories and 15 offices
- The Computer Engineering Department which consists of: 3 classrooms, 8 computer laboratories and 11 offices
- The Information Technology Department which consists of: 4 classrooms, 1 special classroom, 4 computer laboratories and 17 offices



College of Information Technology
(Male)



المساحة الكلية : ٥٦١٧ م^٢
 التكلفة الإجمالية : ٢٧,١٧٨,٨٥٠ ريال
 سعودي

المواصفات :

يتكون المبنى من ثلاث طوابق تدرجها على ثلاثة أقسام هي قسم الهندسة المدنية، وقسم الهندسة الميكانيكية وقسم الهندسة الكهربائية بالإضافة إلى مكتب العميد ومكتب أعضاء هيئة التدريس والموظفين ويشتمل المبنى على:

- قسم الهندسة المدنية ويشتمل على: ٣ قاعات دراسية ومختبر حاسب آلي و٤ مختبرات هندسة مدنية و١٣ مكتباً
- قسم الهندسة الميكانيكية ويشتمل على: ٤ قاعات دراسية ومختبر حاسب آلي و٦ مختبرات هندسة ميكانيكية و١٩ مكتباً
- قسم الهندسة الكهربائية ويشتمل على: ٤ قاعات دراسية ومختبر حاسب آلي و٦ مختبرات هندسة كهربائية و١٧ مكتباً

THE BUILDING AREA IS 5,617 M²

THE ESTIMATED COST OF THE BUILDING IS SR 27,178,850

The building includes three departments:

- The Civil Engineering Department which consists of: 3 classrooms, 1 computer lab, 4 civil laboratories and 13 offices.
- The Mechanical Engineering Department which consists of: 4 classrooms, 1 computer lab, 6 mechanical laboratories and 19 offices.
- The Electrical Engineering Department which consists of: 4 classrooms, 1 computer lab, 6 electrical laboratories and 17 offices.



College of Engineering
(Male)



المساحة الكلية : 5110 م²
التكلفة الإجمالية : 21.650.500 ريال
سعودي

المواصفات :

- المبنى يتكون من صيتين منضجيين ، أحدهما للبرنامج التحضيري والأخر للبرنامج الأساسي ويشتمل المبنى على
- المرافق المتعلقة بالبرنامج التحضيري وهي: 22 قاعة دراسية للغة الإنجليزية، و 3 قاعات دراسية لمادة الرياضيات و 1 مختبر حاسب و 45 مكتباً.
 - مبنى المنهج الأساسي ويشتمل على: مكتب العميد، و 17 قاعة دراسية و 3 مختبرات للعلوم و 3 مختبرات حاسب و 10 مكاتباً لأعضاء هيئة التدريس و قاعة محاضرات لسبع 120 طالبة ويمكن استخدامها بواسطة كل الكليات.

THE BUILDING AREA IS 5,110 M²

THE ESTIMATED COST OF THE BUILDING IS
 SR 21,650,500

The building includes:

- The Preparation Program facilities wing which consists of: 22 English language classrooms, 3 math classrooms, 3 computer labs and 45 faculty offices
- The Core Curriculum wing which consists of: the Dean's office, 17 classrooms, 3 science laboratories, 3 computer labs, 10 faculty/staff offices and lecture hall for 150 students which is located on the ground floor to be shared by all colleges if required



البرنامج التحضيري /

المنهج الأساسي

Preparatory Program /

Core Curriculum

(Female)



المساحة الكلية : ١٢٨٧ م^٢
 التكلفة الإجمالية ٢٢,٧٨٦,٤٠٠ ريال
 سعودي

المواصفات :

يشتمل المبنى على أربعة أقسام هي :

- قسم معلومات الإدارة ويشتمل على: ٣ قاعات دراسية وقاعة دراسية خاصة و٢ مختبر حاسب آلي و١١ مكتباً
- قسم الإدارة ويشتمل على: ٦ قاعات دراسية و٢ مختبر حاسب آلي و١١ مكتباً
- قسم الإدارة المالية ويشتمل على: ٤ قاعات دراسية ومختبر حاسب آلي و١١ مكتباً
- قسم المحاسبة ويشتمل على: ٤ قاعات دراسية ومختبر حاسب آلي و١١ مكتباً

THE BUILDING AREA IS 1287 MP

THE ESTIMATED COST OF THE BUILDING IS
 SR 22,786,400

The building includes four departments:

- The Management Information Department which consists of: 3 classrooms, 1 special class, 2 computer labs and 12 offices.
- The Management Department which consists of: 6 classrooms, 2 computer labs and 11 offices.
- The Finance Department which consists of: 4 classrooms, 1 computer lab and 11 offices.
- The Accounting Department consists of: 4 classrooms, 1 computer lab and 11 offices.



College of Business
(Female)



المساحة الكلية : 4,614 م²
التكلفة الإجمالية : 22,737,700 ريال سعودي

المواصفات:

يتمتع البني مع كلية إدارة الأعمال . ويتكون من ثلاث طوابق لتوزيعها لثلاثة أقسام وهي: علوم الحاسب . وهندسة الحاسب وتقنية المعلومات. هذا بالإضافة إلى مكاتب أعضاء هيئة التدريس والوظفين. ويشتمل البني على:

- قسم علوم الحاسب ويشتمل على: 4 قاعات دراسية وقاعة دراسية خاصة و 8 مختبرات حاسب و 17 مكتباً
- قسم هندسة الحاسب ويشتمل على: 3 قاعات دراسية و 4 مختبرات حاسب و 11 مكتباً
- قسم تقنية المعلومات ويشتمل على: 4 قاعات دراسية وقاعة دراسية خاصة و 4 مختبرات حاسب و 15 مكتباً

THE BUILDING AREA IS 4,614 M²

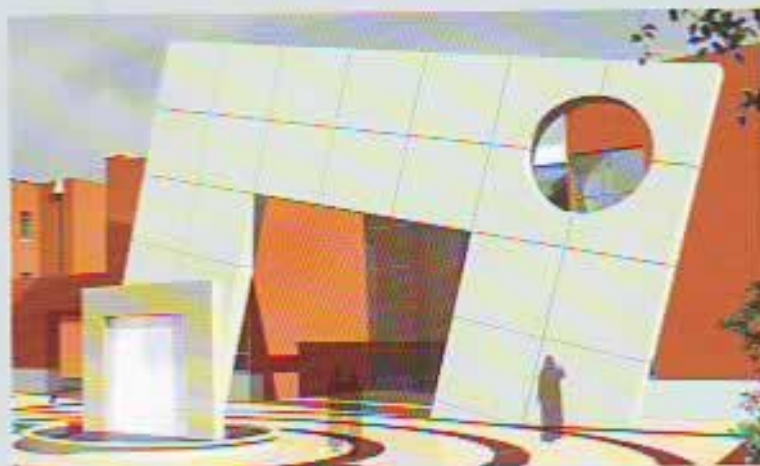
THE ESTIMATED COST OF THE BUILDING IS SR 22,737,700

The building includes

- The Computer Science Department which consists of: 4 classrooms, one special classrooms, 8 computer laboratories, 17 offices
- The Computer Engineering Department which consists of: 3 classrooms, 4 computer laboratories, 11 offices
- The Information Technology Department which consists of: 4 classrooms, one special classroom, 4 computer laboratories, 15 offices



College of Information Technology
(Female)



المساحة الكلية : ٢٢٠٠ م^٢
 التكلفة الإجمالية : ١٠.٨٤٦.٥٠٠ ريال
 سعودي

المواصفات:

تقع في وسط المبنى التعليمية للطلقات وتشتمل على:

- ٣ استوديوهات التصميم
- ٤ قاعات دراسية
- مكتبة
- ١٦ مكتباً

THE BUILDING AREA IS 2200 M²

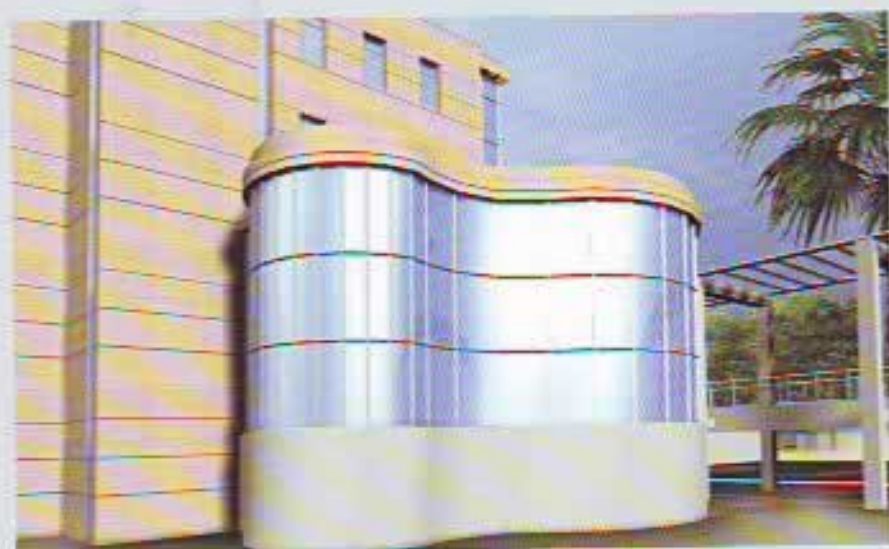
THE ESTIMATED COST OF THE BUILDING IS
 SR 10,846,500

The building includes

- Three design studios
- Four classrooms
- The interior materials library
- 16 offices including the Associate Chair's office and support staff



College of Interior Design
(Female)



المساحة الكلية: ٥٢٥ م^٢
 التكلفة الإجمالية: ٢.٠١٢.٧٥٠ ريال
 سعودي

المواصفات:

المبنى يتكون من طابقين ويشتمل على كل الخدمات المقدمة للطلاب ويتضمن:

- العيادة
- فرطاسية ومكتبة
- خدمات وثائقية
- قسم الشؤون الخيرية في حرم الجامعة
- صالة الأنشطة الطلابية

THE BUILDING AREA IS 525 M²

THE ESTIMATED COST OF THE BUILDING IS
 SR 2012,750

The building includes

- The Clinic
- The Career Services Division
- A Stationery and a bookstore
- The Campus Life division
- The Student activities hall



Students' Service Center
(Male)



المساحة الكلية: ٤٦٧٠ م^٢
 التكلفة الإجمالية: ٢٤,١٩١,٧٠٠ ريال
 سعودي

المواصفات:

بلغ المسح في مركز الجامعة ويشتمل على:

- قاعة مطالعة للطلاب (المجلات والكتب)
- قاعة مطالعة للطالبات (المجلات و الكتب)
- غرف دراسية للطلاب ويهو ومكتب خدمة للطلاب
- غرف دراسية للطالبات ويهو ومكتب خدمة للطالبات
- مكتب العميد وموظفي المكتبة
- مكاتب تطوير هيئة التدريس و المرافق للمساعدة
- مكاتب تطوير المحو و التعليم المستمر وقاعات دراسية

THE BUILDING AREA IS 4,670 M²

THE ESTIMATED COST OF THE BUILDING IS
 SR 24,198,700

The building includes:

- Male reading hall periodicals and books stacks.
- Male student's study rooms, carrels, lounge and service desk.
- Female reading hall and periodicals.
- Female student's study rooms, carrels, lounge and service desk.
- Library Director office and Librarians office.
- Faculty development offices and support facilities.
- Research Development and Continuing Education offices and classrooms.



**The Learning Resources
(Building Male - Female)**



المساحة الكلية : ٢٥٢٠ م^٢
 التكلفة الإجمالية : ١٤,٣١٩,٩٦٠ ريال
 سعودي

المواصفات :

يأتي مبنى الإدارة بالإضافة إلى المسرح كإضافة للجامعة
 ويقع عند المدخل الرئيسي للجامعة ويشتمل على:

- مكتب مدير الجامعة وغرفة اجتماعات مجلس الجامعة.
- مكاتب نواب مدير الجامعة و المكاتب للمساعدة.
- مكاتب مدراء الأقسام الإدارية و المكاتب المساعدة.
- قسم التسجيل للطلاب و المتطلبات.

THE BUILDING AREA IS 2,520 M²

THE ESTIMATED COST OF THE BUILDING IS
 SR 14,319,960

The building includes:

- The Rector's office and the Board Room.
- Offices for four Vice Rectors and support offices.
- Offices for 10 directors of administrative department and support staff offices.
- Male and female registration and support record rooms.



Administration Building



المساحة الكلية : ٣١٥٠ م^٢
 التكلفة الإجمالية : ٢٦,١٤٧,٠٠٠ ريال
 سعودي

المواصفات:

- مسرح الجامعة بشكله المميز يعتبر علامة معمارية فريدة ويقع في مقدمة الجامعة مواجهاً لبيوتها الرئيسية ويشتمل المسرح على:
 - صالة تسع ١٥٠٠ شخص.
 - بهو فخيم عند المدخل ويكفي أن يستغل كصالة عرض لأنشطة الجامعة.
 - صالة لكبار الزوار.

THE BUILDING AREA IS 3,150 M²

THE ESTIMATED COST OF THE BUILDING IS
 SR 26,147,000

The building includes

- The auditorium hall with 1,500 seats and one balcony
- Grand entry foyer which can be used as an exhibition for PMU activities
- VIP lounge with a separate access from outside



Auditorium Building



المساحة الكلية: ٢٩٩٣ م^٢
 التكلفة الإجمالية: ١٠.٠٤٠.٠٠٠ ريال
 سعودي

المواصفات:

- يشمل المبنى على:
- صالة رياضية
- صالة متعددة الأغراض (شاملة ملاعب كرة سلة وكرة طائرة).
- حوض سباحة
- مكاتب
- مرافق مساندة (حمامات، مخازن، ... إلخ)

THE BUILDING AREA IS 2,993 M²
 THE ESTIMATED COST OF THE BUILDING IS
 SR 10,040,000

The building includes:

- Gymnasium
- Multi-purpose hall (including basketball / volleyball)
- Swimming pool
- Offices
- Support facilities (toilets, storage etc.)



The Athletic Complex
(Male - Female)



المساحة الكلية : ٢١٣٨ م^٢
 التكلفة الإجمالية : ٧,٤٠٠,٠٠٠ ريال
 سعودي

المواصفات:

يشمل المبنى على:

- مطاعم
- صالات جلوس
- مركز خدمات طلابية (قرطاسية ومكتبة ...)

The building area is 2,138 M²

The estimated cost of the building is SR
 7,400,000

The building includes:

- Restaurants
- Seating halls
- Student's Services Center (stationery, bookstore etc.)



The Cafeteria
(Male - Female)



المساحة الكلية: ٨١٥ م^٢
التكلفة الإجمالية: ٢.٨٢٩.٩٧٠ ريال
سعودي

المواصفات:

يشمل المسرعة

- قاعة للصلاة تسع ٥٠٠ شخص.
- مكان للوضوء
- مرصاة امامية صغيرة.

THE BUILDING AREA IS 815 M²

THE ESTIMATED COST OF THE BUILDING IS
SR 2,823,970

The building includes

- A prayer hall for 500 persons.
- Ablution area and toilets.
- Small courtyard.



The Mosque







الكتيب الهندسي

الكتيب الهندسي سي

